

행정정보공동이용센터 가이드





변동자료 연계서비스 가이드

Contents



1. 행정정보공동이용센터 서비스

2. 신청방법 상세

1. 연계신청서 다운로드
2. 연계신청서 작성 및 발송
3. 행정공동이용센터 등록
4. 개발 및 연계확인서 발송

3. 붙임

- <붙임1> 제공내용
- <붙임2> 제공주기
- <붙임3> 파일명 분석표
- <붙임4> 정보제공 주기표
- <붙임5> 도로명주소 기본도 컬럼 상세
- <붙임6> 도로명주소 속성정보 컬럼 상세
- <붙임7> 이동사유 코드표
- <붙임8> 건물용도 코드표

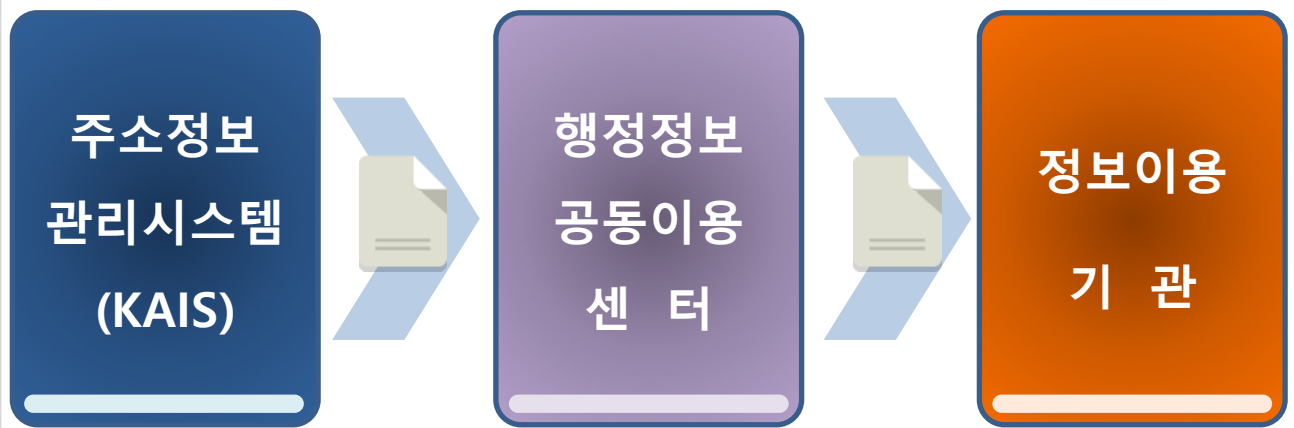




행정정보공동이용센터 서비스

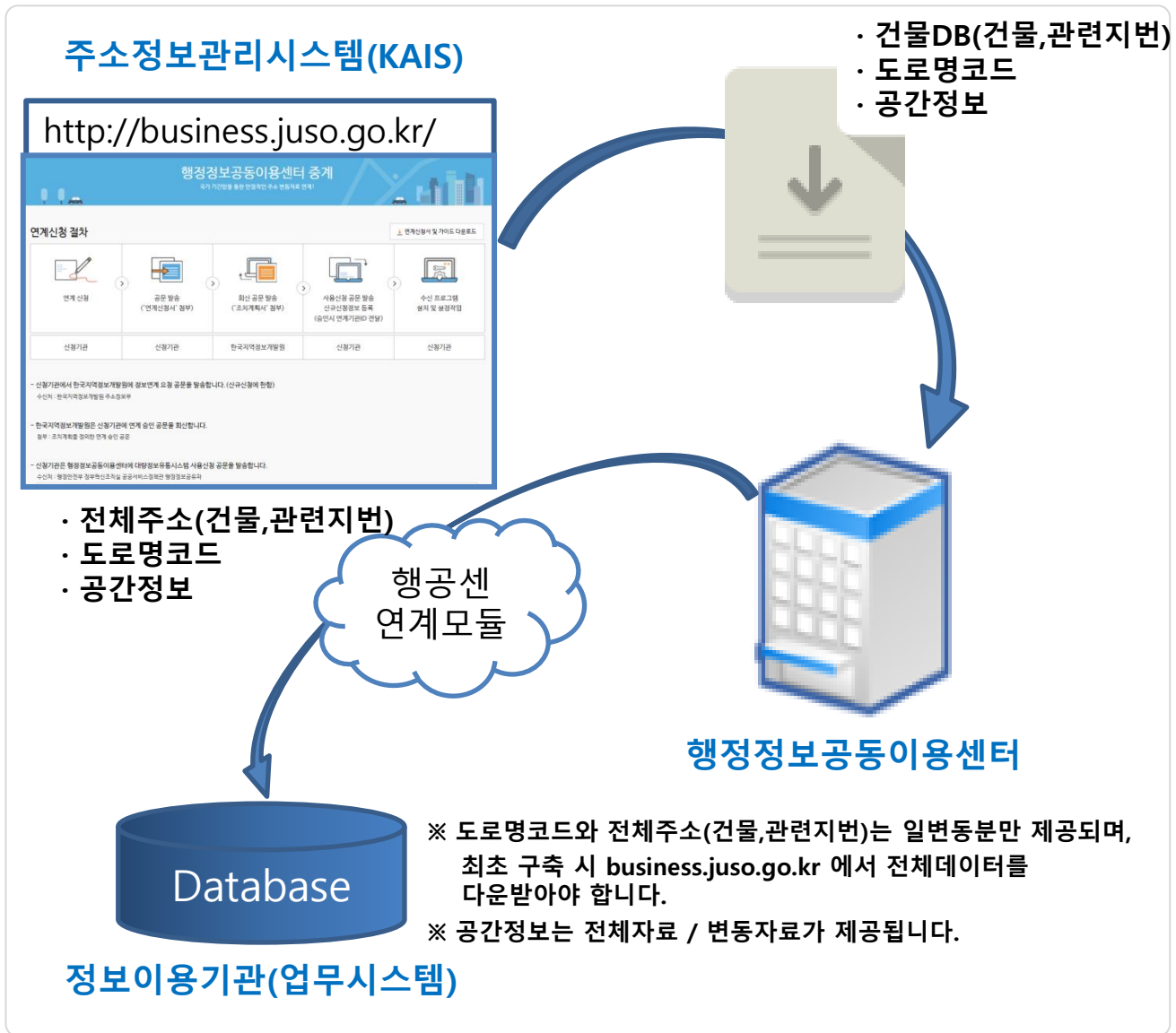
행정망을 이용하는 공공기관에 대하여 도로명주소DB를 보다 체계적이고 효율적으로 제공하는 서비스입니다.

1.1. 행정정보공동이용센터를 이용한 연계절차도



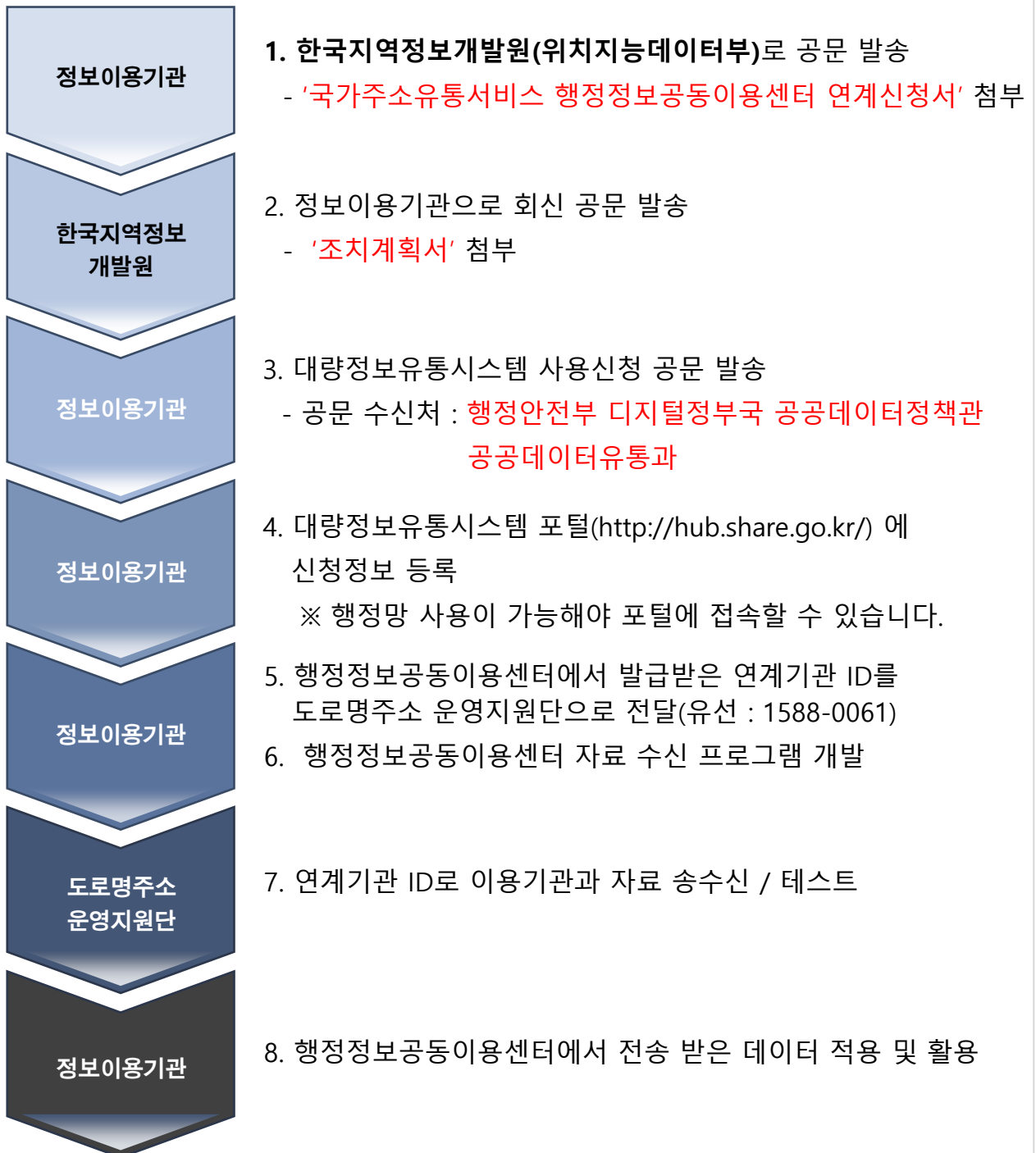
- **목적** : 행정망을 이용하는 외부기관에 대하여 주소정보관리시스템에서 관리하는 공간 정보 및 주소정보를 정확하고 편리하게 서비스하는데 있습니다.
- **주소정보관리시스템(KAIS)** : 주소정보의 일변동분만을 행정정보공동이용센터에 매일 업데이트를 해줍니다. 공간정보는 변동분과 전체 분을 제공 합니다.
- **행정정보공동이용센터** : 주소정보관리시스템에서 받은 주소정보 및 공간정보를 정보이용기관에 제공합니다.
- **정보이용기관** : 주소정보관리시스템에서 제공하는 데이터를 행정정보공동이용센터를 통해서 제공 받습니다.

1.2 행정정보공동이용센터를 이용한 연계절차 세부내용



- 전체주소자료는 건물정보와 관련지번정보에 대한 각 TXT파일이 하나의 **ZIP파일로 압축**하여 제공됩니다. 도로명코드자료는 TXT 파일로 하나의 파일이 제공됩니다.
- 공간정보는 SHP, DBF, SHX, TXT 파일이 하나의 **ZIP파일로 압축**하여 제공됩니다.
- 행공센에 제공한 데이터는 행공센모듈(행공센에 별도로신청)을 통해서 해당기관에서 내려 받을 수 있습니다.

1.3. 행정정보공동이용센터를 이용한 연계신청 순서도





신청방법 상세

도로명주소 안내홈페이지(business.juso.go.kr)에서 연계신청서를 다운로드 합니다

연계신청 (원격 정보제공 서비스)

국가 기간망을 통한 안정적인 주소 변동자료 연계

기술제공 > 연계신청 > 행정정보공동이용센터 중계

행정정보공동이용센터 중계

[연계신청서 및 가이드 다운로드](#)



- 신청기관에서 한국지역정보개발원에 정보연계 요청 공문을 발송합니다. (신규신청에 한함)
수신처 : 한국지역정보개발원 위치지능데이터부
- 한국지역정보개발원은 신청기관에 연계 승인 공문을 회신합니다.
첨부 : 조치계획을 정의한 연계 승인 공문
- 신청기관은 행정정보공동이용센터에 대량정보유통시스템 사용신청 공문을 발송합니다.
수신처 : 행정안전부 디지털정부국 공공데이터정책관 공공데이터유통과

- 주소기반산업지원서비스 > 기술제공 > 연계신청 > 행정정보공동이용센터 중계로 이동로 이동하여 "연계신청서 및 가이드 다운로드"를 클릭, 연계신청서를 다운로드 합니다.



신청방법 상세

첨부파일에 있는 신청서를 작성 후 공문과 함께 한국지역정보개발원 (위치지능데이터부)으로 발송합니다.

국가주소유통서비스 행정정보공동이용센터 연계신청서

① 소속(기관명)				
② 업무담당 ※ 발주기관 담당자정보 입력	성명		전화번호	
	E-Mail		FAX	
③ 대상시스템	시스템명			
	URL			
	IP			
④ 연계목적				
⑤ 주소정보 요청시	<input type="checkbox"/> 주소정보(매칭테이블 및 도로명코드 일 변동분) ※ 도로명주소 안내시스템(business.jusogakr)에서 제공하는 전체분 데이터로 초기 DB를 구축하신 후, 행공센을 통해 제공되는 일 변동분으로 현행화하시기 바랍니다.			
⑥ 전자지도 요청시	<input type="checkbox"/> 전자지도(전체분 및 월 변동분) ※ 전자지도는 월 1회 제공됩니다.			

위와 같이 정보연계를 신청하며 위와 같은 활용 업무 이외의 다른 목적으로 사용하지 않으며 관계 법령 및 규정을 준수합니다.

년 월 일

신청기관장 :

※ 연계신청서에 대한 공문을 작성합니다.

- ① ~ ④번까지 작성하고, ⑤번과 ⑥번 항목 중 원하는 항목을 체크합니다.
전자지도와 주소정보 둘 다 필요 시, 중복체크 가능합니다.
- 신청서 및 공문작성이 완료되면 한국지역정보개발원(위치지능데이터부)로 발송합니다.
- 공문 발송 후 한국지역정보개발원으로부터 조치계획서를 회신 받아 다음 단계를 진행합니다.

한국지역정보개발원에서 정보이용기관으로 회신 공문 발송합니다.

<정보연계 회신 공문(승인공문) 예시>

해당기관 공문

수신자 **한국지역정보개발원 (국립중앙도서관)**

(경유)

협조요청 공문에 대한 회신

제목 행정정보 공동이용 전산망 을 활용한 **한국지역정보개발원** 자료제공 요청에 대한 회신

1. **한국지역정보개발원** “행정정보 공동이용 전산망” 을 통한 **한국지역정보개발원** 자료 이용 협조요청 관련입니다. 연계정보

2. 행정정보 공동이용 중계시스템을 이용한 **한국지역정보개발원** 자료제공 요청에 대하여 우리 처 에서는 **한국지역정보개발원** 자료를 제공하고자 하오니 후속조치를 취하시기 바랍니다.

가. 이용목적: **한국지역정보개발원** 운영

나. 정보제공항목: **한국지역정보개발원** 성명, **한국지역정보개발원**, **한국지역정보개발원**, **한국지역정보개발원** 수급사유일자
자료제공기준년월

다. 자료제공주기: 월 1회

3. 제공되는 정보는 목적 외 사용하지 마시고 개인정보 보호에 유념하여 주시기 바랍니다. 끝.

기관명 기관장



신청방법 상세

대량정보유통시스템 사용신청 공문 발송합니다.

수신처 : **행정안전부 디지털정부국 공공데이터정책관 공공데이터유통과**

<대량정보유통시스템 신규사용신청 공문 예시>

공문양식공문양식공문양식

공문
해당기관명
공문

수신자 **공공데이터유통과장**
(경유)

제목 정보유통시스템신청서 제출(신규신청)

1. 해당기관 해당공문발송 양식에 의한 관련 공문내용 입니다.
2. 우리 “해당기관명 부서명”은 대량정보유통서비스를 이용하여 도로명 주소에 관련된 전체주소, 상세 도로정보, 상세 건물정보, 기타 도로정보, 기타 건물정보를 수신 하고자하오니 협조해주시기 바랍니다.

□ 승인내용 □

송수신자료명	보유기관/ 부서	보유기관 담당자/ 전화번호	이용기관 /부서	이용기관 담당자/ 전화번호	이용목적	승인 여부	이용유형 선택
전체주소	한국지역정보 개발원 / 주소정보부	문의 후 작성 (예 홀길동 / 02-2031-0000)	작성	작성	작성	승인	예/C/S기반
도로명코드							

기관장 [직인]

★지방전신주소
전신사무관
정보화담당관
전달 00/00

협조자

시행 정보화담당관-2031 (2016. 00. 00.)

우 00000

전화 000) 000-0000

접수 기반구축과-242 (2016. 00. 00.)

/

/ 00000@0000000

/ 대한민국개

- 첨부 문서 : 정보연계 회신공문, 행정정보유통서비스 신청서, 시스템 연계도송수신자료 레이아웃[붙임5,6 참조]

신청방법 상세

대량정보유통시스템 사용신청 공문 발송합니다.

첨부 문서 : 시스템연계도

<행정정보유통서비스 신청서 예시>

행정정보 유통서비스 신청서						
보유기관	기관명	한국지역정보개발원 주소정보부				
	담당자	성명	문의 후 작성	전화번호	사무실	문의 후 작성
		e-메일	문의 후 작성			휴대폰
이용기관	기관명					
	담당자	성명		전화번호	사무실	
		e-메일				휴대폰
유통내용	이용업무	* 유통하는 정보를 이용하여 처리하려는 업무를 기재				
	대상정보유통 시스템명	도로명주소 유통 시스템				
	유통 자료명	전체주소, 상세 도로정보, 상세 건물정보, 기타 도로정보, 기타 건물정보				
	유통 자료구성항목	도로명주소, 기초구간, 실폭도로, 출입구, 연결선, 시설물 위치, 교차로, 건물상가				
	제공건수	일 1건				
	이용방식	* 예시 : 클라이언트 방식				
	전송주기	일				
	사용기한	* 예시 : XX개월, XX년, 무기한 등				
	법적근거	* 예시 : 이용기관에서 제공기관의 정보를 이용할 수 있는 법적근거, 개인정보가 있을 경우 개인정보를 처리 할 수 있는 법적근거가 반드시 필요합니다. ※ 자치법규는 행정정보 유통서비스의 법적근거가 될 수 없습니다.				
개인정보	개인정보내용	* "개인정보 해당없음" 이하 기재 하지 않음				
	개인정보 안전성 조치	* 이용기관이 수신한 행정정보(개인정보 포함)를 이용시				
		개인정보 암호화저장 <input type="checkbox"/>				
		사용자별 개인정보 접근 기록 관리 <input type="checkbox"/>				
		보안프로그램 설치 및 주기적인 갱신 점검 <input type="checkbox"/>				
		접근권한의 제한 및 관리조치 <input type="checkbox"/>				
	안전한 보관을 위한 출입통제 잠금장치 등 물리적인 조치 <input type="checkbox"/>					
제3자 제공 및 위탁여부	위탁여부(유지보수포함)	* 예시 : XX 유지보수사업자에 위탁				
	제3자 제공여부	* 예시 : 책임보험 가입 관련 손해보험사에 제공				
행정정보 보유기관 의 견						
첨 부	행정정보보유기관이 동의한 문서 사본(첨부물 포함)					
「행정정보공동이용지침」 제15조 규정에 따라 행정정보 유통서비스를 신청합니다						
년 월 일						
신청기관 :						
행정안전부장관 귀하						

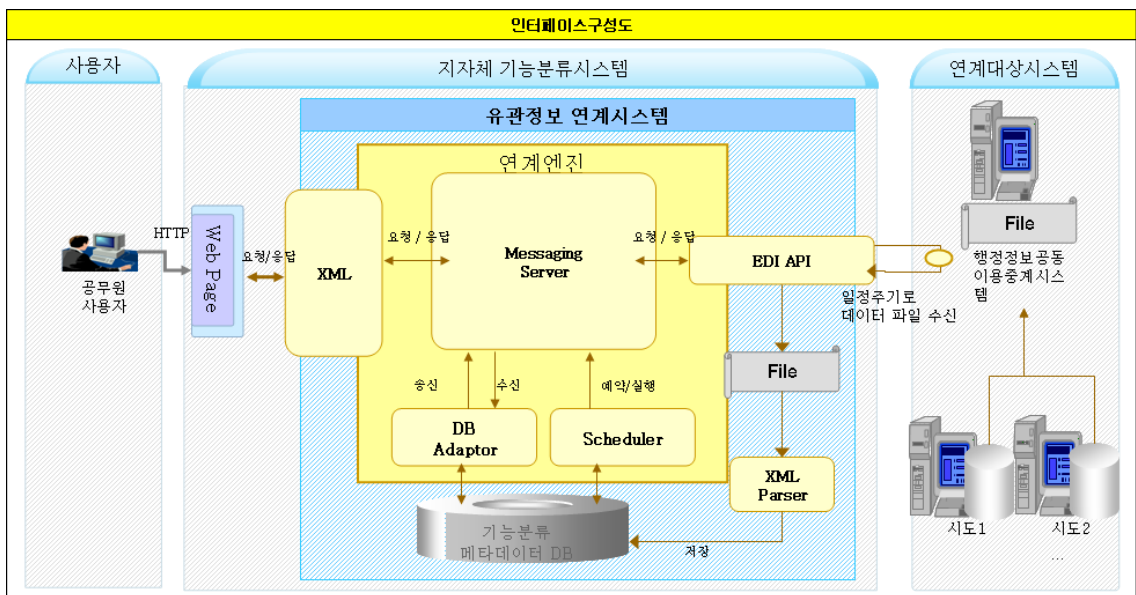
신청방법 상세

대량정보유통시스템 사용신청 공문 발송합니다.

첨부 문서 : 행정정보유통서비스 신청서

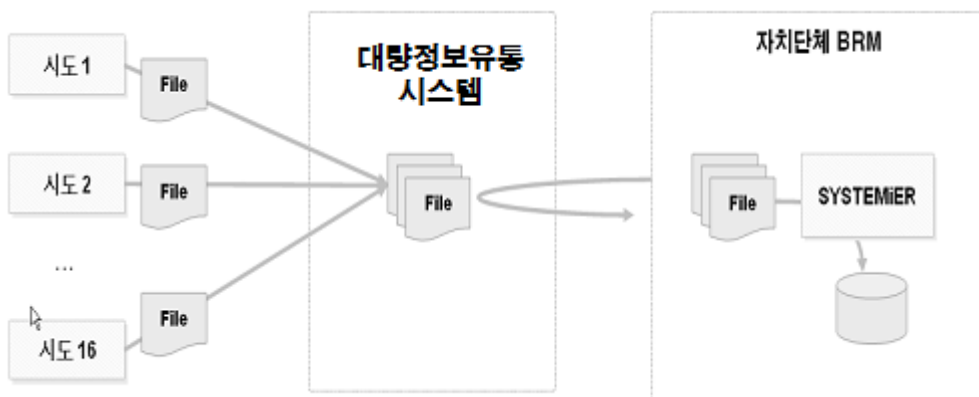
<시스템연계도 작성 예시>

1) 단순 연계구성도만 작성하여 첨부



<그림. 시스템 연계도 예시>

2) 연계구성도와 연계절차를 간략히 정리하여 첨부



<그림. 시스템 연계도 예시>

신청방법 상세

대량정보유통시스템 포털(<http://hub.share.go.kr>)에 신청정보 등록합니다.



- <http://hub.share.go.kr> 에 접속 후 개인용 GPKI 인증서를 이용하여 로그인 후, '이용협약' -> '기관정보 등록신청'을 선택합니다.
※ 로그인을 위해 개인용 행정전자서명인증서(GPKI)가 필요합니다.
※ GPKI인증서 신청은 행정전자서명 인증센터(<http://gcert.gpki.go.kr>)에서 신청합니다.
- 담당자정보, 인프라정보, 대상기관 및 송수신자료정보 등의 신청정보 입력
- 정상적으로 등록 후 발급받은 연계기관ID는 도로명주소운영지원단 (1588-0061)으로 전달합니다.
- 연계기관ID 전달 후 이튿날 신청한 데이터를 확인합니다.



붙임 1. 제공내용

변동자료 연계서비스를 통해서 주소정보관리시스템(KAIS)의 공간정보, 전체주소, 도로명코드 데이터를 제공 합니다.

공간 정보

자료명	문서코드	세부항목	테이블명	비고
건물	JUSUBU	건물	TL_SPBD_BULD	Polygon
건물군	JUSUBC	건물군	TL_SPBD_EQB	Polygon
도로구간	JUSULS	도로구간	TL_SPRD_MANAGE	Line
상세 도로정보	JUSURD	실폭도로	TL_SPRD_RW	Polygon
		기초구간	TL_SPRD_INTRVL	Line
상세 건물정보	JUSUBD	출입구	TL_SPBD_ENTRC	Point
기초구역	JUSUBZ	기초구역	TL_KODIS_BAS	Polygon

속성 정보

자료명	문서코드	세부항목	테이블명	비고
전체주소	JUSUBM	건물정보	TL_SPBD_BULD	
		관련지번	TN_SCCO_MVMN	
도로명코드	JUSUZC	도로명코드	TC_SPRD_STRET	



붙임 2. 제공주기

제공하는 정보의 유형에 따라 아래와 같이 제공주기를 구분합니다.

구분	연계주기		비고
	전체분(T)	변동분(A)	
공간정보	-	일(D)	(금일새벽) 전일취합된데이터추출
건물DB	-	일(D)	(금일새벽) 전일취합된데이터추출
도로명코드	-	일(D)	(금일새벽) 전일취합된데이터추출

● 건물DB, 도로명코드의 전체/월변동자료는

‘도로명주소 개발자센터 > 주소DB제공 > 도로명주소DB 다운로드’ 에서 제공합니다.

URL :

<http://business.juso.go.kr/addrlink/addressBuildDevNew.do?menu=mainJusoDb>



상세주기는 정보제공 주기표를 참조하시기 바랍니다.



붙임 3. 파일명 분석표 (공간정보)

제공되는 공간정보 파일명 안내

파일명 분석표

영역	항목	내용	비고
1번 영역	Alter	공간 및 속성정보 데이터 변경분	기준 : 전월 1일 ~ 전월 말일
	Total	공간 및 속성정보 데이터 전체분	전월 말일까지 합된 데이터
2번 영역	문서코드	행정정보공동이용센터 문서코드	예: JUSUBU
3번 영역	일자	데이터가 추출되어 전송되는 일자	예: 20170101
4번 영역	테이블명	데이터 추출의 기준이 되는 테이블명	예: TL_SPBD_BULD
5번 영역	시도명	영문시도명 (예: Seoul)	속성정보에는 해당없음

- 송신할 수 있는 파일의 최대 크기는 2,000,000,000 바이트 입니다.
- 각 영역은 마침표(.)로 구분되고, 공간정보는 ZIP 형식의 파일 1개로 압축하여 전송

공간정보 파일명 예시

Total.JUSUBU.20170101.Seoul.shp
 Total.JUSUBU.20170101.Seoul.shx
 Total.JUSUBU.20170101.Seoul.dbf
 Total.JUSUBU.20170101.ZIP
 Total.JUSUBU.20170101_1of2.ZIP
 Total.JUSUBU.20170101_2of2.ZIP



붙임 3. 파일명 분석표 (속성정보)

제공되는 속성정보 파일명 안내

파일명 분석표

영역	항목	내용	비고
1번 영역	AlterD	일단위 도로명주소 고시자료, 도로명코드	
2번 영역	문서코드	행정정보공동이용센터 문서코드	예: JUSUZC, JUSUBM
3번 영역	일자	테이터가 추출되어 전송되는 일자	예: 20170101
4번 영역	전체주소	건물이력, 관련지번 이력	압축 대상 파일
	TI_SPRD_STRET	도로명코드 이력	

- 송신할 수 있는 파일의 최대 크기는 2,000,000,000 바이트입니다.
- 각 영역은 마침표(.) 로 구분됩니다.

전체주소 파일명 예시

AlterD.JUSUBM.20170101.ZIP

압축 내용 파일명 포맷

- 건물정보 : AlterD.JUSUBM.20170101.TI_SPBD_BULD.TXT
- 관련지번 : AlterD.JUSUBM.20170101.TI_SCCO_MVMN.TXT

도로명코드 파일명 예시

AlterD.JUSUZC.20170101.TI_SPRD_STRET.TXT

붙임 4. 정보제공 주기표

정보제공 주기표 안내

구분		제공범위	제공주기	제공여부		비고
				행공센	홈페이지	
공간정보		전체분	월(M)	○	○	ZIP
		변경분	일(D)	○	×	
건물DB	건물정보	전체분	월(M)	×	○	ZIP
		변경분	일(D)	○	○	
	관련지번	전체분	월(M)	×	○	
		변경분	일(D)	○	○	
도로명코드		전체분	월(M)	×	○	ZIP
		변경분	일(D)	○	○	TXT
		변경분	월(M)	×	○	ZIP

- 공간정보 전체분은 광역시도 별로 분리되어 있으며 ZIP 파일형식으로 압축하여 제공합니다.
- 공간정보 일변경분은 시도 별 분리없이 ZIP파일형식으로 압축하여 제공합니다.
- 건물DB는 건물정보와 관련지번 정보에 대한 정보를 ZIP파일형식으로 압축하여 제공합니다.



붙임 5. 도로명주소 기본도 컬럼 상세

[제공 데이터 기준]

건물 : 문서코드(JUSUBU) (1/2)

순번	컬럼명	컬럼명(한글)	형식	크기	비고
1	BUL_MAN_NO	건물일련번호	숫자	7	건물생성시 부여되는 일련번호(PK)
2	SIG_CD	시군구코드	문자	5	시도(2) + 시군구(3) (PK)
3	RN_CD	도로명코드	문자	7	
4	RDS_MAN_NO	도로구간일련번호	숫자	12	건물이 사용하는 도로구간 일련번호
5	BSI_INT_SN	기초구간일련번호	숫자	10	건물이 사용하는 기초구간 일련번호
6	EQB_MAN_SN	건물군일련번호	숫자	10	건물군생성시 부여되는 일련번호
7	BULD_SE_CD	건물구분코드	문자	1	'0' 지상, '1' 지하, '2' 공중
8	BULD_MNNM	건물본번	숫자	5	
9	BULD_SLNO	건물부번	숫자	5	
10	BULD_NM	건축물대장건물명	문자	200	건축물대장상의 건물명
11	BUL_ENG_NM	건물영문명	문자	40	
12	BULD_NM_DC	상세건물명	문자	100	집합건물 내 단위건물 구분을 위해 부여한 건물명(예: 101동, 가동, 노인정 등)
13	BDTYP_CD	건물용도코드	문자	5	건물용도코드표 참고
14	BUL_DPN_SE	건물종속구분	문자	1	'M' 주건물, 'S' 종속건물
15	POS_BUL_NM	건물명	문자	40	자치단체 담당자가 입력한 건물명



붙임 5. 도로명주소 기본도 컬럼 상세

[제공 데이터 기준]

건물 : 문서코드(JUSUBU) (2/2)

순번	컬럼명	컬럼명(한글)	형식	크기	비고
16	EMD_CD	읍면동코드	문자	3	법정동 기준 읍면동코드
17	LI_CD	리코드	문자	2	읍면동코드가 '250'미만(동)인 경우는 '00'
18	MNTN_YN	산여부	문자	1	'0' 일반, '1' 산
19	LNBR_MNNM	지번본번	숫자	4	
20	LNBR_SLNO	지번부번	숫자	4	
21	NTFC_DE	고시일자	문자	8	도로명주소 고시일자
22	MMV_RES_CD	이동사유코드	문자	10	이동사유코드표 참고
23	MMN_RESN	이동사유	문자	254	
24	MMN_DE	이동일자	문자	8	
25	OPERT_DE	작업일시	문자	14	
26	BSI_ZON_NO	기초구역번호	숫자	5	15.08.01 일부 대체 우편번호
27	BD_MGT_SN	건물관리번호	문자	25	KLIS-m의 건물테이블 ID로 사용되던 건물관리번호 체계(지번(19) + 일련번호(6))
28	GRO_FLO_CO	지상층수	숫자	3	
29	UND_FLO_CO	지하층수	숫자	3	
30	RDS_SIG_CD	도로구간시군구코드	문자	5	연결된 도로구간의 시군구코드



붙임 5. 도로명주소 기본도 컬럼 상세

도로명주소 기본도 컬럼 상세 [제공 데이터 기준]

건물군 : 문서코드(JUSUBC)

순번	컬럼명	컬럼명(한글)	형식	크기	비고
1	SIG_CD	시군구코드	문자	5	시도(2) + 시군구(3) (PK)
2	EQB_MAN_SN	건물군일련번호	숫자	10	건물군생성시 부여되는 일련번호(PK)
3	OPERT_DE	작업일시	문자	14	



붙임 5. 도로명주소 기본도 컬럼 상세

[제공 데이터 기준]

도로구간 : 문서코드(JUSULS) (1/2)

순번	컬럼명	컬럼명(한글)	형식	크기	비고
1	SIG_CD	시군구코드	문자	5	시도(2) + 시군구(3) (PK)
2	RDS_MAN_NO	도로구간일련번호	숫자	12	건물이 사용하는 도로구간 일련번호(PK)
3	RN	도로명	문자	80	
4	RN_CD	도로명코드	문자	7	
5	ENG_RN	영문도로명	문자	80	
6	NTFC_DE	고시일자	문자	8	도로명주소 고시일자
7	WDR_RD_CD	광역도로구분코드	문자	10	'1' 행안부, '2' 시도, '3' 시군구
8	ROA_CLS_SE	도로위계기능구분	문자	2	'00' 고속도로, '01' 주간선도로, '02' 보조간선도로, '03' 집산도로, '04' 소로, '05' 골목길
9	RDS_DPN_SE	도로구간종속구분	문자	1	'0' 주도로, '1' 1차종속, '2' 2차종속
10	RBP_CN	기점	문자	80	도로구간 기점의 지번주소
11	REP_CN	종점	문자	80	도로구간 종점의 지번주소
12	ROAD_BT	도로폭	숫자		
13	ROAD_LT	도로길이	숫자		
14	BSI_INT	기초간격	문자	5	
15	ALWNC_RESN	부여사유	문자	254	
16	ALWNC_DE	부여일자	문자	8	



붙임 5. 도로명주소 기본도 컬럼 상세

[제공 데이터 기준]

도로구간 : 문서코드(JUSULS) (2/2)

순번	컬럼명	컬럼명(한글)	형식	크기	비고
17	MMM_RES_CD	이용사유코드	문자	10	이동사유코드표 참고
18	MMMN_RESN	이동사유	문자	254	
19	MMMN_DE	이동일자	문자	8	
20	OPERT_DE	작업일시	문자	14	



붙임 5. 도로명주소 기본도 컬럼 상세

[제공 데이터 기준]

도로상세(실폭도로) : 문서코드(JUSURD)

순번	컬럼명	컬럼명(한글)	형식	크기	비고
1	SIG_CD	시군구코드	문자	5	시도(2) + 시군구(3) (PK)
2	RW_SN	실폭도로일련번호	숫자	12	(PK)
3	OPERT_DE	작업일시	문자	14	



붙임 5. 도로명주소 기본도 컬럼 상세

[제공 데이터 기준]

도로상세(기초구간) : 문서코드(JUSURD)

순번	컬럼명	컬럼명(한글)	형식	크기	비고
1	SIG_CD	시군구코드	문자	5	시도(2) + 시군구(3) (PK)
2	RDS_MAN_NO	도로구간일련번호	숫자	12	건물이 사용하는 도로구간 일련번호 (PK)
3	BSI_INT_SN	기초구간일련번호	숫자	10	건물이 사용하는 기초구간 일련번호 (PK)
4	ODD_BSI_MN	홀수기초번호본번	숫자	4	
5	ODD_BSI_SL	홀수기초번호부번	숫자	4	
6	EVE_BSI_MN	짝수기초번호본번	숫자	4	
7	EVE_BSI_SL	짝수기초번호부번	숫자	4	
8	OPERT_DE	작업일시	문자	14	



붙임 5. 도로명주소 기본도 컬럼 상세

[제공 데이터 기준]

건물상세(출입구) : 문서코드(JUSUBD)

순번	컬럼명	컬럼명(한글)	형식	크기	비고
1	SIG_CD	시군구코드	문자	5	시도(2) + 시군구(3) (PK)
2	ENT_MAN_NO	출입구일련번호	숫자	10	(PK)
3	EQB_MAN_SN	건물군일련번호	숫자	10	건물군생성시 부여되는 일련번호
4	BUL_MAN_NO	건물일련번호	숫자	7	건물생성시 부여되는 일련번호
5	ENTRC_SE	출입구구분	문자	2	'RM' 주출입구 'RS' 보조출입구 'VM' 가상주출입구 'VS' 가상부출입구 'RC' 주차장출입구
6	OPERT_DE	작업일시	문자	14	



붙임 5. 도로명주소 기본도 컬럼 상세

[제공 데이터 기준]

기초구역 : 문서코드(JUSUBZ)

순번	컬럼명	컬럼명(한글)	형식	크기	비고
1	BAS_MGT_SN	기초구역 관리번호	문자	10	(PK)
2	CTP_KOR_NM	시도명	문자	40	
3	SIG_CD	시군구코드	문자	5	시도(2) + 시군구(3)
4	SIG_KOR_NM	시군구명	문자	40	
5	BAS_ID	기초구역번호 본번	문자	5	
6	BAS_AR	기초구역 면적	숫자	22	
7	NTFC_DE	고시일자	문자	8	
8	MVMN_DE	이동일자	문자	8	
9	MVMN_RESN	이동사유	문자	254	
10	OPERT_DE	작업일시	문자	14	



붙임 6. 도로명주소 속성정보 컬럼 상세

[제공 데이터 기준]

도로명주소 건물DB - 건물정보 : 문서코드(JUSUBM)

순번	자료 구조			형식	비고
	컬럼명	컬럼명(한글)	크기(byte)		
1	ADM_CD	법정동코드	10	문자	
2	CTP_KOR_NM	시도명	40	문자	
3	SIG_KOR_NM	시군구명	40	문자	
4	EMD_KOR_NM	법정읍면동명	40	문자	
5	LI_KOR_NM	법정리명	40	문자	
6	MNTN_YN	산여부	1	문자	0:대지, 1:산
7	LNBR_MNNM	지번본번(번지)	4	숫자	
8	LNBR_SLNO	지번부번(호)	4	숫자	
9	RN_CD	도로명코드	12	문자	시군구코드(5)+도로명번호(7)
10	RN	도로명	80	문자	
11	BULD_SE_CD	지하여부	1	문자	0:지상, 1:지하, 2:공중
12	BULD_MNNM	건물본번	5	숫자	
13	BULD_SLNO	건물부번	5	숫자	
14	BULD_NM	건축물대장 건물명	40	문자	
15	BULD_NM_DC	상세건물명	100	문자	
16	BD_MGT_SN	건물관리번호	25	문자	PK
17	EMD_NO	읍면동일련번호	2	문자	
18	HEMD_CD	행정동코드	10	문자	* 참고용
19	HEMD_NM	행정동명	20	문자	* 참고용
20	ZIP	우편번호	6	문자	새우편번호(5자리)
21	ZIP_NO	우편일련번호	3	문자	NULL
22	ZIP_BUL_NM	다량배달처명	40	문자	NULL
23	MVM_RES_CD	이동사유코드	2	문자	31 : 건물번호 부여, 34, 변동, 63 : 건물번호 폐지 72 : 건물군내 일부 건물 폐지, 73 : 건물군내 일부 건물 생성
24	NTFC_DE	변동일자	8	문자	
25	BEF_RN_ADDR	변동전도로명주소	25	문자	NULL
26	POS_BUL_NM	시군구용 건물명	200	문자	
27	BDTYP_CD	공동주택여부	1	문자	0:비공동주택, 1:공동주택
28	BSL_ZON_NO	기초구역번호	5	문자	새우편번호
29	ADRDC_YN	상세주소여부	1	문자	0:미부여, 1:부여
30	REMARK1	비고1	15	문자	
31	REMARK2	비고2	15	문자	

※ PK : 건물관리번호

※ 컬럼간 구분은 파이프('|') 이용

※ 파일 인코딩 : MS949



붙임 6. 도로명주소 속성정보 컬럼 상세

[제공 데이터 기준]

도로명주소 건물DB - 관련지번 : 문서코드(JUSUBM)

순번	컬럼명	컬럼명(한글)	형식	크기	비고
1	ADM_CD	법정동코드	문자	10	
2	CTP_KOR_NM	시도명	문자	40	
3	SIG_KOR_NM	시군구명	문자	40	
4	EMD_KOR_NM	법정읍면동명	문자	40	
5	LI_KOR_NM	법정리명	문자	40	
6	MNTN_YN	산여부	문자	1	0:대지, 1:산
7	LNBR_MNNM	지번본번(번지)	숫자	4	
8	LNBR_SLNO	지번부번(호)	숫자	4	
9	RN_CD	도로명코드	문자	12	PK1, 시군구코드(5)+도로명번호(7)
10	BULD_SE_CD	지하여부	문자	1	PK2, 0:지상, 1:지하, 2:공중
11	BULD_MNNM	건물본번	숫자	5	PK3
12	BULD_SLNO	건물부번	숫자	5	PK4
13	BUL_HIS_SN	지번일련번호	숫자	10	PK5
14	MMV_RES_CD	이동사유코드	문자	2	31 : 생성, 34 : 변동, 63 : 폐지

※ 건물정보 테이블 참조키(Foreign Key) : [도로명코드] + [지하여부] + [건물본번] + [건물부번]

※ 컬럼간 구분은 파이프('|') 이용

※ 파일 인코딩 : MS949



붙임 6. 도로명주소 속성정보 컬럼 상세

[제공 데이터 기준]

도로명주소 도로명코드 : 문서코드(JUSUZC)

순번	컬럼명	컬럼명(한글)	형식	크기	비고
1	SIG_CD	시군구코드	문자	5	PK1 도로명코드 : 시군구코드(5)+도로명번호(7)
2	RN_CD	도로명번호	문자	7	
3	RN	도로명	문자	80	
4	ENG_RN	영문도로명	문자	80	
5	EMD_NO	읍면동일련번호	문자	2	PK2
6	CTP_KOR_NM	시도명	문자	40	
7	SIG_KOR_NM	시군구명	문자	40	
8	EMD_SE	읍면동구분	문자	1	0: 읍면, 1:동, 2:미부여
9	EMD_CD	읍면동코드	문자	3	법정동 기준 읍면동 코드
10	EMD_KOR_NM	읍면동명	문자	40	
11	UPR_RN_CD	상위도로명번호	문자	7	NULL
12	UPR_RN	상위도로명	문자	80	NULL
13	USE_YN	사용여부	문자	1	0:사용, 1:미사용
14	CHGHY	변동이력사유	문자	1	0:도로명변경, 1:도로명폐지, 2:시도시군구변경, 3:읍면동변경, 4:영문도로명변경, 9:기타
15	AFTCH_INFO	변동이력정보	문자	14	도로명코드(12)+ 읍면동일련번호(2) 신규 정보일 경우 “신규”로 표시
16	CTP_ENG_NM	영문시도명	문자	40	
17	SIG_ENG_NM	영문시군구명	문자	40	
18	EMD_ENG_NM	영문읍면동명	문자	40	
19	NTFC_DE	고시일자	문자	8	도로명 코드 고시일자(YYYYMMDD)
20	ERSR_DE	말소일자	문자	8	도로명 코드 말소일자(YYYYMMDD)

※ 도로명코드 전체분에서는 변동사유, 변동이력정보, 고시일자, 말소일자는 공란으로 제공

※ 말소일자는 도로명변동 및 행정구역(시도/시군구/읍면동) 변동 시 입력

※ 시도 · 시군구 · 읍면동의 로마자표기방식 제공



붙임 : 이동사유 코드(공간정보)

코드	이동사유
01	도로명부여
02	대로[로(路) · 길]에서 분할되어 도로명부여
03	대로[로(路) · 길]의 도로명 변동
11	대로[로(路) · 길]가 합병되어 도로구간변경
12	도로구간변경
31	건물번호 부여
32	도로구간 변동에 따른 건물번호변동
33	기초번호 변동에 따른 건물번호변동
34	건물번호 변동
35	건물군에서 분할되어 건물번호 변동
36	건물번호 분할(유지)
37	건물군에 합병되어 건물번호 변동
38	건물군에 합병(유지)
41	도로명 관할구역 변동
42	건물 등 관할구역 변동
51	관련지번 변동
61	대로[로(路) · 길]에 합병되어 도로구간 폐지
62	용도폐지에 따른 도로구간 폐지
63	건물번호 폐지
71	기재내용 정정
72	건물군 내 일부 건물폐지
73	건물군 내 신규 건물 추가
74	건물군 삭제
75	건물군 추가
76	건축물 대장 건물명 변동



붙임 : 이동사유 코드(공간정보)

코드	이동사유
77	KAIS 운영 건물명 변경
78	상세건물명 변동
79	건물용도 변동
86	기초구역번호 변경
90	도로명코드 변경
98	건물군내건물관리번호유지
99	직권수정



붙임 : 건물용도 코드표(1/3)

코드	용도	코드	용도	코드	용도
01000	단독주택	03101	동사무소	04101	테니스장
01001	단독주택	03102	경찰서	04102	체력단련장
01002	다중주택	03103	파출소	04103	에어로빅장
01003	다가구주택	03104	소방서	04104	볼링장
01004	공관	03105	우체국	04105	당구장
02000	공동주택	03106	전신전화국	04106	실내낚시터
02001	아파트	03107	방송국	04107	골프연습장
02002	연립주택	03108	보건소	04199	기타운동시설
02003	다세대주택	03109	공공도서관	04201	교회
02004	생활편익시설	03110	지역의료보험조합	04202	성당
02005	부대시설	03199	기타공공시설	04203	사찰
02006	복리시설	03999	기타제1종근생	04299	기타종교집회장
02007	기숙사	04000	제2종근린생활시설	04301	극장(영화관)
03000	1종근린생활시설	04001	일반음식점	04302	음악당
03001	소매점	04002	휴게음식점	04303	연예장
03002	휴게음식점	04003	기원	04304	비디오물감상실
03003	이(미)용원	04004	서점	04305	비디오물소극장
03004	일반목욕장	04005	제조업소	04399	기타공연장
03005	의원	04006	수리점	04401	금융업소
03006	체육장	04007	게임제공업소	04402	사무소
03007	마을공동시설	04008	사진관	04403	부동산중개업소
03011	대피소	04009	표구점	04404	결혼상담소
03012	공중화장실	04010	학원	04405	출판사
03013	세탁소	04011	장 의사	04499	기타사무소
03014	치과의원	04012	동물병원	04505	고시원
03015	한의원	04014	독서실	04999	기타제2종근생
03016	침술원	04015	총포판매소	05000	문화 및 집회시설
03017	접골원	04016	단란주점	05101	교회
03018	조산원	04017	의약품도매점	05102	성당
03019	탁구장	04018	자동차영업소	05103	사찰
03020	체육도장	04019	안마시술소	05104	기도원
03021	마을공회당	04020	노래연습장	05105	수도원
03022	마을공동작업소	04021	세탁소	05106	수녀원
03023	마을공동구판장	04022	멀티미디어문화콘텐츠 설비제공업소	05107	제실
03100	공공시설	04023	복합유통제공업소	05108	사당



붙임 : 건물용도 코드표(2/3)

코드	용도	코드	용도	코드	용도
05109	납골당	06205	대규모소매점	08199	기타학교
05199	기타종교집회장	06299	기타소매시장	08201	유치원
05201	극장(영화관)	06301	상점	08202	영유아보육시설
05202	음악당	06302	게임제공업소	08203	어린이집
05203	연예장	06303	여객자동차터미널	08204	아동복지시설
05204	서커어스장	06304	화물터미널	08299	기타아동관련시설
05205	비디오물감상실	06305	철도역사	08300	노인복지시설
05206	비디오물소극장	06306	공항시설	08400	사회복지시설
05299	기타공연장	06307	항만시설(터미널)	08500	근로복지시설
05301	예식장	06308	종합여객시설	08601	청소년수련원(관)
05302	회의장	06309	멀티미디어문화콘텐츠 설비제공업소	08602	유스호스텔
05303	공회당	06310	복합유통제공업소	08603	청소년문화의집
05304	마권장외발매소	06999	기타판매및영업시설	08699	기타생활권수련시설
05305	마권전화투표소	07000	의료시설	08700	야영장 시설
05399	기타집회장	07101	종합병원	08701	청소년수련원(관)
05401	경마장	07102	산부인과병원	08702	청소년야영장
05402	자동차경기장	07103	치과병원	08799	기타자연권수련시설
05403	체육관	07104	한방병원	08800	노유자시설
05404	운동장	07105	정신병원	08999	기타교육연구및복지시설
05499	기타관람장	07106	격리병원	09000	운동시설
05501	박물관	07107	병원	09001	체육관
05502	미술관	07201	장례식장	09002	운동장시설
05503	과학관	07301	전염병원	09003	탁구장
05504	기념관	07302	마약진료소	09004	체육도장
05505	산업전시장	07999	기타의료시설	09005	테니스장
05506	박람회장	08000	교육연구 및 복지시설	09006	체력단련장
05599	기타전시장	08001	교육(연수)원	09007	에어로빅장
05602	식물원	08002	직업훈련소	09008	볼링장
05603	수족관	08003	학원	09009	당구장
05699	기타동식물원	08004	연구소	09010	실내낚시터
05999	기타문화및집회시설	08005	도서관	09011	골프연습장
06000	판매 및 영업시설	08101	초등학교	09999	기타운동시설
06100	도매시장	08102	중학교	10000	업무시설
06201	시장	08103	고등학교	10101	국가기관청사
06202	백화점	08104	대학교	10102	자치단체청사
06203	대형판매점	08105	전문대학	10103	외국공관
06204	대형점	08106	대학	10199	기타공공업무시설



붙임 : 건물용도 코드표(3/3)

코드	용도	코드	용도	코드	용도
10201	금융업소	15006	액화가스판매소	18004	고물상
10202	오피스텔	15009	석유판매소	18999	기타분뇨쓰레기처리시설
10203	신문사	16000	자동차관련시설	19000	공공용시설
10204	사무소	16001	주차장	19002	감화원
10299	기타일반업무시설	16002	세차장	19005	방송국
11000	숙박시설	16003	폐차장	19006	전신전화국
11101	호텔	16004	검사장	19007	촬영소
11102	여관	16005	매매장	19103	소년분류심사원
11103	여인숙	16006	정비공장	20000	묘지관련시설
11199	기타일반숙박시설	16007	운전학원	20001	화장장
11201	관광호텔	16008	정비학원	20002	납골당
11202	수상관광호텔	16009	차고	20003	묘지에 부수되는 건축물
11203	한국전통호텔	16010	주기장	20999	기타묘지관련시설
11204	가족호텔	16999	기타자동차관련시설	21000	관광휴게시설
11205	휴양콘도미니엄	17000	동. 식물관련시설	21001	야외음악당
11299	기타관광숙박시설	17003	도축장	21002	야외극장
12000	위락시설	17004	도계장	21003	어린이회관
12001	단란주점	17005	버섯재배사	21004	관망탑
12002	유흥주점	17006	종묘배양시설	21005	휴게소
12003	특수목욕장	17007	온실	21006	관광지시설
12004	유기장	17101	축사	21999	기타관광휴게시설
12005	투전기업소	17102	양잠	27000	발전시설
12006	무도장(학원)	17103	양봉	27999	기타발전시설
12007	주점영업	17104	양어시설	90000	거리가게
12008	카지노업소	17105	부화장	90001	가로판매대
12009	유원시설업의 시설	17201	가축용운동시설	90002	구두수선대
12999	기타위락시설	17202	인공수정센터		
13000	공장	17203	관리사		
13100	일반공장	17204	가축용창고		
13200	공해공장	17205	가축시장		
14000	창고시설	17206	동물검역소		
14001	창고	17207	실험동물사육시설		
14002	하역장	17299	기타가축시설		
14999	기타창고시설	17999	기타동식물관련시설		
15000	위험물 저장. 처리시설	18000	분뇨 쓰레기처리시설		
15001	주유소	18001	분뇨처리시설		
15002	액화석유가스충전소	18002	폐기물처리시설		
15005	액화가스취급소	18003	폐기물재활용시설		